

# 商工

SHOKO  
RIFU MATSUSHIMA

平成23年8月31日発行

No. 1

# りふまつしま



会長挨拶

## 利府松島商工会 第1回通常総代会

会場風景



ご近所に、商工会にご加入していないお店（事業所）がございましたら、  
ご協力の程お願い申し上げます。

## 「商工会に加入」の一声運動

★★★ 会員加入促進期間 ★★★

商工會會長就任の挨拶



利府松島商工會 會長 福田 正朗 氏

三月十一日の東日本大震災の被災者に対し、心からお見舞い申し上げます。

この度の総代会で、選任された役員を代表し就任の挨拶を申し上げます。

本年度は、ご承認頂きました事業計画にありますとおり、東日本大震災で被害を受けた会員皆様の復旧・復興に全力を傾注するとともに、役員一丸となって、合併によるメリットを活かした会員サービスの向上に努めて参る所存でありますので、会員皆様のご支援・ご協力をお願い申し上げます。

また、利府町、松島町におかれましても従来以上のご指導ご高配をお願い申し上げます。

平成二十三年度

利府松島商工會

通常総代会開催

利府町商工會と松島町商工會合併後初の通常総代会は、

五月三十一日(火)午後二時から総代一〇〇名のうち本人出席五十八名、委任状出席二十一名、合計七十九名の出席の下、利府松島商工會利府事務所において開催された。



利府町長 鈴木勝雄氏



松島町長 大橋健男氏

鈴木勝雄利府町長及び大橋健男松島町長から来賓祝辞を頂いた後、議長に永野涉氏(利府支部)を選出、議事に入り、第一号議案から第三号議案まで原案通り可決承認され、第四号議案役員選任の件においては、指名推薦の方法による役員候補者の選考が、六名の選考委員会により慎重に行わ

れ、福田正朗会長はじめ、二十九名の役員が推薦され、全員異議なく満場一致で選任された。尚、今回選任された役員の内、宮城県商工會連合會の役員の内と合わせるため、平成二十四年度の通常総代会までとなる。

提出された議案

- 第一号議案 平成二十二年度 利府町・松島町商工會事業報告書並びに収支決算書、貸借対照表及び財産目録承認の件
- 第二号議案 平成二十三年度 事業計画(案)及び収支予算(案)承認の件
- 第三号議案 平成二十三年度 借入金最高限度額及び借入先承認の件
- 第四号議案 役員選任の件

表彰おめでとうございます。

通常総代会の席上で次の方々に優良従業員に対する表彰が授与されました。

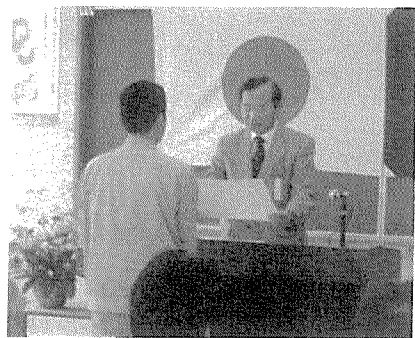
宮城県商工會連合會會長表彰

(優良従業員)

勤続二十年以上)

松島産業株式会社

里見 淳 殿



連合會會長表彰

同 内海 哲也 殿  
同 熊谷 博行 殿

利府松島商工會會長表彰

(優良従業員)

勤続十五年以上)

株式会社ティ・デイ・シー

阿部 芳行 殿

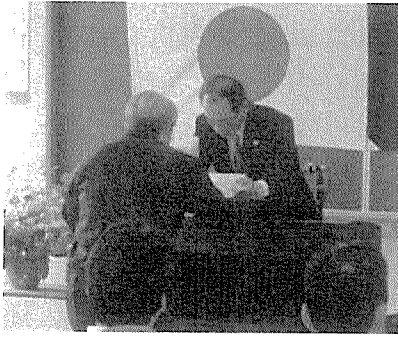
同 佐藤 孝一 殿

株式会社ヤマトク

同 相沢 繁 殿

同 那須 啓子 殿

同 伊藤 恭子 殿



商工會會長表彰

新役員決定!

総代会において次の方々が選任されました。

會長 福田 正朗  
副會長 郷右近 義光

理事 佐々木 更三  
櫻井 幸一  
水間 勝之助  
櫻井 道雄  
星山 紗智子  
小沢 源治  
五日市 洋  
伏見 守信  
菅原 幹雄  
菅野 清隆  
阿部 正利  
丹野 正浩  
水間 多喜夫  
松川 みづほ  
鎌田 征一  
石川 繁  
佐々木 繁  
所平 八郎  
鈴木 秀治  
渡谷 秀夫  
伊藤 清一  
清野 和夫  
斎藤 實夫  
磯田 浩夫  
鈴木 正義  
杉原 正夫  
加藤 崇一  
岩本 亮克

監事

(利府地区)

Table with 4 columns: No., 地区, 氏名, 事業所名. Lists members from various districts like 青葉台, 赤沼・葉山, 春日, etc.

各支部の総代の状況

この度の合併により、利府松島商工会は総代制を採用することになりました。総代会はこれまでの総会に代わる商工会最高意思決定機関となります。

去る5月24日の利府・松島の各支部総会において、両支部を代表する総代が選任されました。

(松島地区)

Table with 4 columns: No., 地区, 氏名, 事業所名. Lists members from districts like 松島, 高城, 磯崎, etc.

災害復興販路

NaVi事業

この度の「東日本大震災」により販路が消失し販売不振の県内中小企業の皆様に対し、販路開拓を支援する首都圏在住の専門家とのマッチングを行い、首都圏等における販路開拓を緊急に支援する制度です。

●対象企業 県内の中小企業(個人事業主を含む)

●対象商品 県内で生産・製造された製品(商品)(対象外商品もごさいますので、別途お問い合わせ下さい)

●販路開拓地域 首都圏を中心とする地域

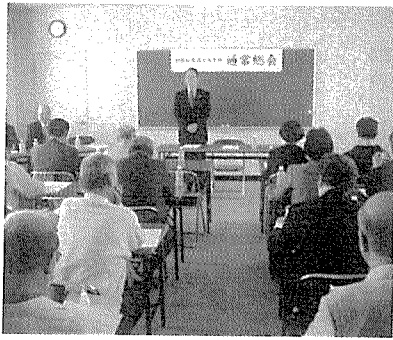
●販路開拓ナビゲーターとは メーカー、商社等で豊富な営業経験や製品開発経験を有し、自らの人脈、コネクションを多くの企業に持っている人で、皆様と販売先(商談先)を結ぶ橋渡しを行います。

●負担金 本事業への参加負担金はありませんが、ご参加の皆様自身の交通費、カタログ、サンプルなどの販売促進物作成費用は、ご負担頂きます。詳しくは利府松島商工会へお問い合わせ下さい。

支部総会が  
開催されました

利府支部、松島支部共に五月二十四日、それぞれの地区にて支部総会が開催され、提出議案全て原案通り可決承認されました。

第一号議案 平成二十三年度事業計画(案)及び収支予算(案)承認の件  
第二号議案 総代選任の件  
第三号議案 役員選任の件



総会風景 (松島支部)



総会風景 (利府支部)

\*\*\*\*\*

利府支部役員

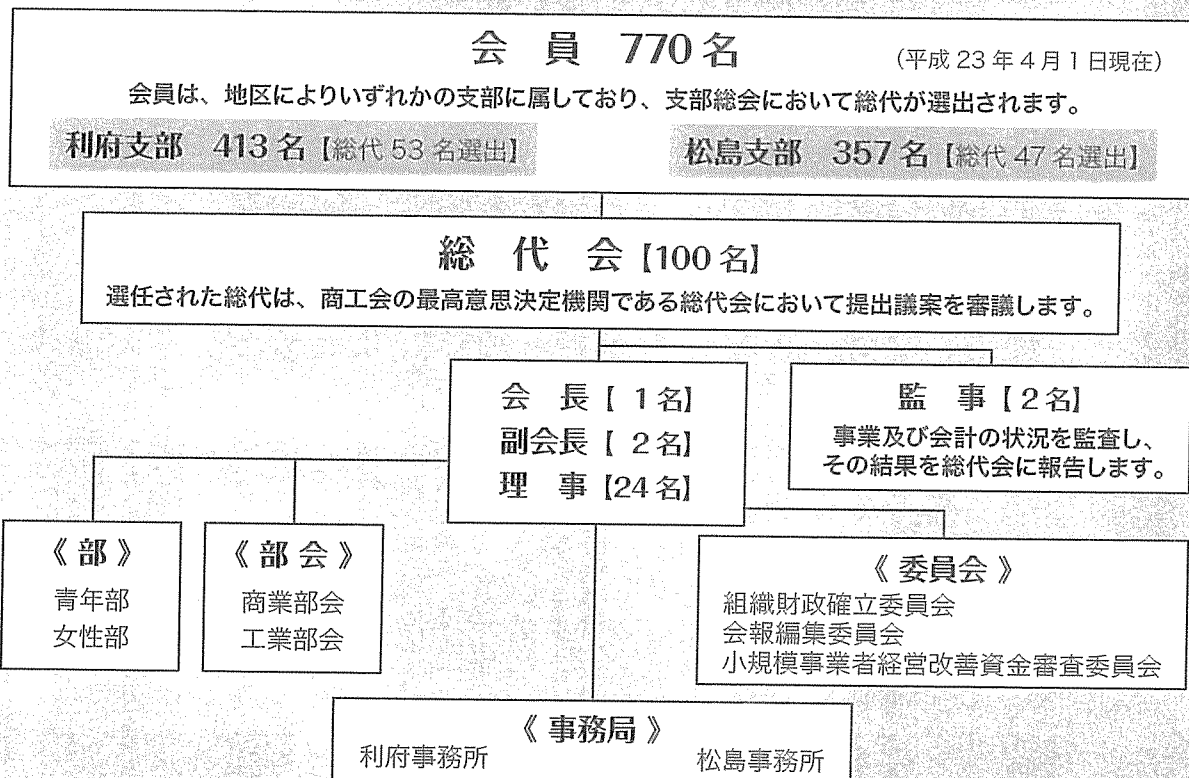
| 役職名  | 氏名     | 地区  |
|------|--------|-----|
| 支部長  | 桜井 幸一  | 赤沼  |
| 副支部長 | 水間 勝之助 | 加瀬  |
| //   | 小沢 源治  | 森郷  |
| //   | 鈴木 正康  | 春日  |
| 運営委員 | 長南 一   | 沢乙  |
| //   | 伊藤 勇治  | 神谷沢 |
| //   | 永野 渉   | 森郷  |
| //   | 郷右近 繁樹 | 森郷  |
| //   | 古山 保忠  | 菅谷  |
| //   | 熊谷 義美  | 菅谷  |
| //   | 桜井 俊一  | 赤沼  |
| 会計   | 鎌田 みづほ | 加瀬  |
| 監事   | 加藤 亮一  | 赤沼  |
| //   | 大友 昭則  | 沢乙  |

松島支部役員

| 役職名  | 氏名     | 地区    |
|------|--------|-------|
| 支部長  | 佐々木 更三 | 高城    |
| 副支部長 | 斎藤 實   | 磯崎    |
| //   | 石川 征一  | 松島    |
| //   | 鈴木 正夫  | 竹谷    |
| 運営委員 | 佐々木 繁  | 松島    |
| //   | 長峰 恵悟  | 松島    |
| //   | 鈴木 秀治  | 高城    |
| //   | 渋谷 秀夫  | 高城・本郷 |
| //   | 伊藤 清一  | 高城    |
| //   | 西村 幸一  | 磯崎    |
| //   | 磯田 義浩  | 磯崎    |
| //   | 山崎 光子  | 北小泉   |
| 会計   | 杉原 崇   | 磯崎    |
| 監事   | 岩本 公克  | 高城    |
| //   | 後藤 洋志  | 松島    |

支部役員紹介

利府松島商工会組織図

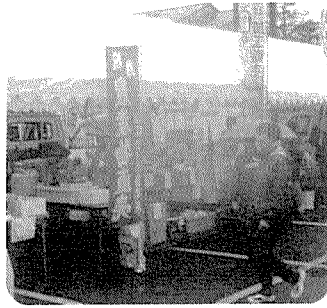


# 前進松島 まつの市を開催

復興イベントの第一弾となる「第一回まつの市」が去る六月二十六日(日)、松島町中央公民館駐車場を会場に開催された。本イベントは松島町地産地消費実行委員会が主体となり例年実施しているもので、今回は東日本大震災からの早期復興を願い盛大に行われ、当日は同会場施設ホールにより、松島町に寄せられた震災支援物資の配付がなされる等、小雨にも拘らず、新鮮野菜や特産商品・サービスの提供等を求める、多くの地域住民の



商工会コーナーに長蛇の列



地元食材のお店が軒を連ねて



青年部コーナー

あいにくの雨でかき氷が…



女性部コーナーも

大人気!

方々が訪れた。商工会コーナーでは、市価の半値以下によるクリームパン六五〇個の販売や同青年部によるかき氷や震災復興グッズの販売、更には同女性部によるエコキャップの回収や義援金の募集等、震災復興に向けた取り組みがなされた。また、今回販売した商品の売上金や義援金の総額八万三千三百九円は、後日、福田商工会長より災害復興支援金として大橋町長(松島町)に受け渡された。

\*\*\*\*\*

## 金融説明会

去る六月二十日(月)、松島町中央公民館を会場に、日本政策金融公庫、宮城県信用保証協会の担当者講師に迎え、東日本大震災に伴う復興支援に係る貸付制度説明会が開催されました。

本会では、震災発生後に各機関より創設された災害復旧に伴う貸付制度について、会員皆様へご案内してきましたが、今回の説明会では、新たに創設された復興支援に係る制度であり、先の災害復旧貸付より、さらに拡充された内容となっており、被災後三ヶ月が経過し、直接被害だけでなく間接被害等の影響も増え始めた中での、最新の情報提供となる説明会となりました。

### 新たに創設された貸付制度

#### ●日本政策金融公庫

#### 東日本大震災復興特別貸付

#### ●信用保証協会

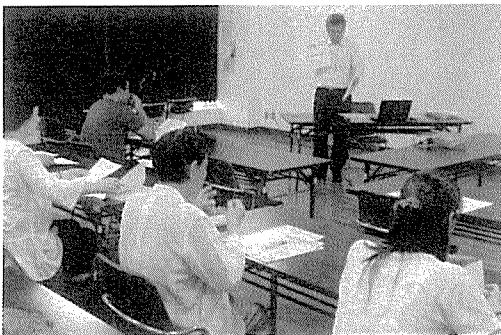
#### 東日本大震災復興緊急保証

運転資金・設備資金等資金繰りについてのご相談がありましたら、お気軽に商工会へご連絡下さい。

## 税務講習会

去る七月二十七日(水)、二十八日(木)の二日間に亘り、松島町中央公民館、利府松島商工会利府事務所を会場に、塩釜税理士会所属の高橋心也税理士を講師に迎え、東日本大震災により、住宅や家財などに損害を受けた方を対象とした、所得税の軽減・免除等に係る講習会が開催されました。

講習会では、税制上の措置として①申告・納付等の期限延長②所得税の軽減又は免除③源泉所得税の徴収猶予・還付④納税の猶予⑤予定納税額の減額など、問合せや相談の多かった内容を中心に説明されました。



講習会風景

特に、住宅や家財などの損害による、所得税の軽減又は免除については、所得税法に基づき雑損控除の仕方について例題を基に、計算方法等について詳しく説明されました。

### 「所得税の軽減・免除」等に係る相談会の開催について

東日本大震災により、住宅や家財などに損害を受けられた方は、所得税の軽減措置を受けられる場合があります。

左記のとおり、塩釜税務署による相談会が開催されますので、ご利用ください。

#### 場所

マリンゲート塩釜 三階マリンホール

#### 日程

八月二十二日(月)から (土・日・祝日を除く)

#### 時間

午前九時～午後四時

※会場が混雑した場合には翌日以降再度お越しいただく場合もございますので、あらかじめご了承ください。

#### 【問合せ】

塩釜税務署個人課税第一部門 (三六二一一一五)

※自動音声の番号案内に従って「二番」を選択してください。

東日本大震災による特別相談423件

東日本大震災により商工会に設置した特別相談窓口にはこれまで四二二件(六月末)に上る様々な相談が寄せられています。特に津波により被災した事業所の方々や他市町沿岸部にある取引先及び事務所・倉庫が消滅したことによる相談が多くなっています。具体的には震災直後から四月上旬にかけては、事業再開の見通しがたない等の理由による従業員の雇用問題(解雇・休業給付・雇用調整助成金等)への対応が多く、四月中旬頃には国の金融制度説明や資金繰り(既存債務の条件変更等含む)に関する相談が多く寄せられました。また、件数には反映されておりませんが、一般市民の方々からは住宅応急・修理に係る助成金制度や地域事業者の照会等の問い合わせが一〇〇件以上に上っております。

(参考)日本政策金融公庫(本店管内)災害貸付利用実績(6月30日現在)
利府町内事業所 65件 5億3千290万円
松島町内事業所 29件 2億7千250万円

【貸付の条件】

Table with 2 columns: 貸付限度額, 貸付利息, 償還方法, 償還期間, 保証人, 取扱期間

【問合せ先】松島町産業観光課 商工観光班
TEL:022-354-5708(直通)

▽問い合わせ先
利府町地域整備班 産業経済班
(七六七) 二二二〇

※すでに解体や処分作業が終了した場合でも、補助の対象となる場合がありますので、お問い合わせください。

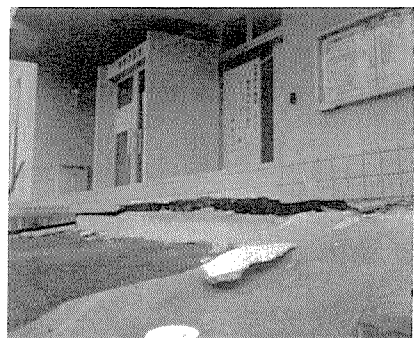
- ご利用いただける方
1 平成二十三年三月十一日に発生した東北地方太平洋沖地震により被害を受け、事業所や店舗の再建を促進する事業主の方
2 松島町内に一年以上継続して住所があり、更に、一年以上継続して事業所又は店舗がある方
3 従業員(正規社員)が五人以下の方
4 町税を完納している方、又は完納する見込みのある方
5 事業所又は店舗が全壊・大規模半壊・半壊の被害を受けている方
6 事業用資産が地震等により著しい被害を受けている方
7 申請者と生計を一にしない連帯保証人を立てられる方
申請に必要な書類
1 申請書(様式第一号)※申請者以外の方が、窓口で申請手続きをする場合、委任状が必要です。
2 その他必要と認める書類
※申請書を提出する前に、問い合わせ先へご確認下さい。



会館裏の壁崩落

商工会館の復興については、利用者の安全確保と建物の耐用年数及び修繕に要する費用が約二千万円程度見込まれることを考慮し、理事会において国の商工会館復旧補助金(二分の一)及び県商工会連合会の「甚大な破壊・破損した商工会館への整備支援金(四分の一予定)」の活用による商工会館の建て替えを行う方向で目下事務手続を進めている状況にあります。

全国商工会会員福祉共済
あなたも家族もまるごと守れる!
「けが」の補償
「病氣」の補償
「がん」重点補償
大切な商工会員の皆様、だからこそ加入できる特別な制度です!



玄関前の段差と亀裂

ご加入できる方: 商工会の会員とその家族、会員の従業員とその家族、商工会・連合会の役員とその家族...
お問合せ・資料請求はお近くの商工会へ
(利府松島商工会) 利府事務所 ☎356-2124 松島事務所 ☎354-3422

青年部 コーナー

ペガルト台 サッカー教室



本会青年部(杉原崇部長)では、七月一日(日)、松島町運動公園サッカー場にてペガルト台アンバサダー平瀬智行氏とJリーグOB名良橋晃氏による「ペガルト台サッカー教室」を開催した。

当日は利府町・松島町・東松島市の小学生二〇〇名が参加し、実演での技術指導やミニゲーム等、約一時間三〇分の指導が行われた。指導については遊び感覚を取り入れた内容となっており、技術面の指導に加え、スポーツを通じ、震災による子供達の心のケアを行う事ができ当初の目的を達成する事が出来た。

復興事業 「前進松島」について

平成二十三年三月十一日に発生した東日本大震災では、未曾有の被害が発生し、地震や津波の影響により、長期休業を余儀なくされる店舗や風評被害等による観光客の減少など、これまで経験したことのない危機的な状況が伺われました。

そうした中、本会青年部では松島瑞巖寺住職 吉田道彦 老大師のご協力を賜り、「前進松島」をスローガンに掲げ、松島町が一日でも早く復興することを目指し活動しております。

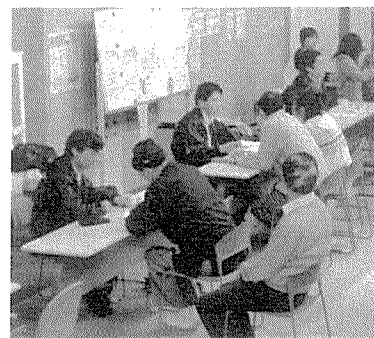
前進松島

各種相談会 & リフレッシュ

平成二十三年四月十日(日)、利府松島商工会青年部は松島町内四カ所の避難所で、部員による「各種相談会&リフレッシュ」を行った。

当時の松島町には、町内での被災者を始め、隣接する東松島市の被災者も多く避難し

ていたため、弁護士や行政書士による相談会、また、整備師によるマッサージを行った。



相談会

商工会青年部部員 増強運動優良青年部表彰

利府松島商工会青年部は、昨年の宮城県内における部員増強期間(平成二十二年七月(十二月)中において、新規加入正部員が最も多かった青年部、また、平成二十一年十二月一日、平成二十二年十二



部長表彰

女性部 コーナー

花いっぱい運動

六月二十三日、環境美化運動の一環として「花いっぱい運動」を実施しました。

本年は、仙台銀行まちづくり基金の助成金を受け、利府地区に六カ所、松島地区に三カ所、合計六十プランターを設置。

|            |      |
|------------|------|
| 【平成二十三年現在】 |      |
| 正部員数       | 二十八名 |
| 賛助部員数      | 十一名  |
| 全部員数       | 三十九名 |

月一日の部員数が県内において最も増加した青年部として、宮城県商工会青年部連合会長表彰を受けました。今後は青年部員の増加と共に、利府町・松島町の発展に寄与して行きたいと思えます。

エコキャップ運動

六月二十六日松島町で開催された復興市の会場で、来場の方々からペットボトルのキャップの回収に努めました。世界中の幼い命を救うための力にしたいと昨年度から取り組んできた「エコキャップ運動」、今後も皆様ので協力をお願い致します。

色とりどりの花で、ひと時のやすらぎと東日本大震災からの復興への思いを込めました。



花いっぱい運動(利府)



花いっぱい運動(松島)





**100万会員ネットワークとは・・・**

全国 100 万の事業者のネットワークが構築され、事業者間交流、事業所 PR、役立つ情報検索が可能な総合コミュニティサイトです。ホームページを持っていない事業所の方でも、誰にでも簡単にホームページが無料で作成できますので、是非ご利用下さい。導入方法や申込方法など詳しい内容につきましては、商工会事務局までお気軽にご連絡下さい。

(主な特徴)

- ①**導入費用は無償です!**  
全国商工会連合会のサーバを利用するため、導入・運用の費用や、面倒なサーバ保守の手間がかかりません。
- ②**誰にでも簡単に自社ホームページが作成できます!**  
事業所は、企業や商品などの情報を、Web 上の入力画面から簡単に更新することができます。  
HP 作成に関する難しい知識・技術は全く必要ありません!
- ③**PR 情報は、商工会だけでなく宮城県・全国にも連携表示されます!**  
事業者の入力した PR 情報は3層間で連携表示されるので、HP を見てもらう間口がぐんと広がります。
- ④**事業者同士で交流ができるので取引のきっかけづくりができます!**  
ニックネームや本名を使いわけながら交流ができるので、新たな人脈や情報が得られて、企業間取引のきっかけにもつながります。
- ⑤**商工会の持つ情報資産を活用して事業者へ情報提供します!**  
全国の事業者データベース検索、簡易事業診断、施策情報提供等…ビジネスに役立つ情報を提供していきます。



**利府松島商工会ホームページを開設いたしました!!**

本会では、平成23年4月1日の合併を機に、商工会ホームページを新たに開設いたしました。

会員様に向けた経営支援・各種共済情報の充実、また、一般のご利用者に向けた観光情報・特産品情報の発信など、新たなコンテンツも多数ご用意いたしました。

今後とも皆様にご満足いただけるよう、内容の充実と利便性の高いホームページを目指しておりますので、多数のアクセスをお待ちしております。

(ホームページアドレス)

<http://www.rifumatu.miyagi-fsci.or.jp/>

**新会員の紹介**

(敬称略)

**利府町**



**七八(ななわ) (運送業)**

利府町しらかし台5-17-1  
代表者 大槻 展義



**有グリーンライフ (建設業)**

利府町花園1-3-3  
代表者 荒川 秀雄

**大友外装 (建設業)**

利府町中央2-9-1  
代表者 大友 秀和

**松島町**



**はせくら茶屋 (飲食業)**

松島町松島字町内47-1-1  
代表者 三浦 清貞

**ツノダ住環境 (建設業)**

松島町北小泉字十文字1  
代表者 角田 豊

**やまびこ丸 (遊覧船業)**

松島町松島字町内38-1  
代表者 櫻井 勇次

**東北三水工業株 (建設業)**

松島町桜渡戸字欠ノ下49-17  
代表者 村形 秀幸

**いすず丸 (遊覧船業)**

松島町松島字町内17  
代表者 高橋 弘喜

**会員総数 773名** (定款・特別会員除く)  
平成23年7月7日現在

**編集後記**

これまで、独自に歩み続けてきた二つの商工会が一つになり、「利府松島商工会」として新たな飛躍に向け歩み始めようとした矢先の三月十一日、東日本大震災が会員事業所を含む、すべての人に甚大な被害と混乱をもたらしました。このような中、四月一日より、新たに動き出した「利府松島商工会」も震災対応に追われ、当初の活動に遅れがあつたものの、職員の敏速な対応と、会員皆様のご協力もあり現在に至っております。

会報の第一号では、組織図を掲載し、新体制の状況等もお知らせしています。情報発信のみならず、会員皆様との融和も図れる会報編集委員会を運営していく気持ちを伝え、編集後記とさせていただきます。

**会報編集委員**

- |      |        |
|------|--------|
| 委員長  | 伏見 守信  |
| 副委員長 | 佐々木 更三 |
| 委員   | 阿部 清隆  |
| 委員   | 鎌田 みづほ |
| 委員   | 佐藤 浩樹  |
| 委員   | 杉原 崇   |

会報編集委員長 伏見 守信